


Plán bezpečnosti práce pro realizaci stavby KOORDINACE BOZP

(dle § 18/1 zákona č. 309/2006 Sb. a § 7 NV č. 591/2006 Sb.)

Silnice II/379 Tišnov, ul. Brněnská

Zpracoval:	Pracovní zařazení: Koordinátor BOZP	Jméno: Ing. Petr Borecký	Datum:	 Podpis: Ing. Petr Borecký koordinátor bezpečnosti a ochrany zdraví při práci na staveništi IČ: 75279061
Schválil:	Pracovní zařazení: Hlavní inženýr projektu	Jméno: Ing. Jiří Bajer	Datum:	Podpis:

Zhotovitel stavby zajistí prokazatelné seznámení všech zaměstnanců na pracovišti s obsahem dokumentu a je odpovědný za jeho plnění a ověřování. Dále tento dokument prokazatelně proti podpisu předá všem zástupcům subdodavatelů.

Základní informace

Plán BOZP pro přípravu stavby je prováděn v souladu s § 18/1 zákona č. 309/2006 Sb. a § 7 NV č. 591/2006 Sb., ale nemůže vyhodnotit všechna rizika vyskytující se na staveništi, která ohrožují bezpečnou práci osob, životní prostředí nebo požární ochranu. Detailní řešení prevence na staveništi musí všichni Zhotovitelé stavby zapracovat v Technologických a Pracovních postupech. Plán Bezpečnosti stavby je závazný pro všechny Zhotovitele stavby a jakékoliv odchylky od plánu musí být prováděny pouze po písemném odsouhlasení. Všechny požadavky plánu bezpečnosti odpovídají platné legislativě ČR.

Tento dokument slouží pro vzájemnou informovanost zaměstnavatelů, v případech kdy plní úkoly na jednom pracovišti (staveništi) více zaměstnavatelů podle § 102 odst. 3 ZP.

OBSAH:

1	Identifikační údaje stavby	3
1.1	Základní pojmy a zkratky	3
1.2	Identifikační údaje	3
2	Základní údaje o stavbě	4
2.1	Stručný popis návrhu stavby, její funkce, význam a umístění	4
2.2	Předpokládaný průběh stavby, zahájení, etapizace a uvádění do provozu, dokončení stavby	5
	Postup výstavby, rozhodující dílčí termíny	6
3	Základní údaje o staveništi a základní povinnosti týkající se staveniště	6
	Situace stavby:	8
4	Ochranná pásma, chráněná území	9
5	Předpokládané nasazení mechanismů	10
6	Povinnosti pracovníků na stavbě	10
7	Metodika rizik stavby	17
7.1	Hodnocení rizik při provádění stavebních prací	17
8	Účel Plánu BOZP a hlavní výčet rizik	18
8.1	Komunikace, prostory, pohyb osob, doprava, doprava vozidel	19
8.2	Pohyb po staveništi	19
8.3	Doprava materiálu na staveniště, skladování, manipulace, provoz zdvihacích prostředků.	20
8.4	Zemní práce, výkopy stavebních rýh, stavebních jam – přeložky a přípojky sítí	21
8.5	Silniční válce – zhutňování zeminy - komunikace	21
8.6	Práce s živící - komunikace	22
8.7	Pracovní plošiny – montáž VO	23
8.8	Kácení stromů, prořezávka křovin, motorové řetězové pily	25
8.9	Elektrická zařízení - úrazy elektrickým proudem	26
8.10	Ostatní výše nespecifikovatelná nebezpečí	27
8.11	Potřebná dokumentace na pracovišti	27
9	Ochrana životního prostředí	27
9.1	Nakládání s odpady	27
10	Seznam použitých platných právních předpisů	27
10.1	Bezpečnost a hygiena práce	27
10.2	Pracoviště a pracovní prostředí:	28
10.3	Výrobní a pracovní prostředky	28
10.4	Pracoviště a pracovní prostředí na staveništi (práce ve výškách a nad volnou hloubkou):	29
10.5	Nebezpečné chemické látky a nebezpečné odpady	29
11	Doklady o seznámení	30

1 Identifikační údaje stavby

1.1 Základní pojmy a zkratky

Prevence rizik – opatření vyplývající z právních a ostatních předpisů k zajištění bezpečnosti a ochrany zdraví při práci a z opatření zaměstnavatele, která mají za cíl předcházet nebezpečím (rizikům), odstraňovat je nebo minimalizovat působení neodstranitelných nebezpečí (rizik).

BOZP – bezpečnost a ochrana zdraví při práci

PO – požární ochrana

SÚIP – Státní úřad inspekce práce

OIP – Oblastní inspektorát práce

ČÚBP – Český úřad bezpečnosti práce (dnes SÚIP) především ve starší legislativě

OZ v prevenci rizik – bezpečnostní technik

OZO v PO – osoba s odbornou způsobilostí v Požární ochraně

PPS – Požární poplachové směrnice

PŘ – Požární řád

MDBP – Místní dopravně bezpečnostní předpis

MČDP – mycí, čistící a dezinfekční prostředky

OOPP – osobní ochranné pracovní prostředky

VTZ – vyhrazená technická zařízení

PHP – přenosný hasicí přístroj

1.2 Identifikační údaje

Akce: II/379 Tišnov, ulice Brněnská

Stavba: II/379 Tišnov, ulice Brněnská

Kraj: Jihomoravský

Katastrální území: Tišnov

Stupeň dokumentace: DÚR + DSP

Stavebník: Jihomoravský kraj, Žerotínovo náměstí 3/5,
601 82 Brno, IČ: 70888337, DIČ:CZ70888337
zastoupený
Správou a údržbou silnic Jihomoravského kraje,
příspěvkovou organizací kraje, Žerotínovo náměstí
449/3,
602 00 Brno

Hlavní projektant: Ing. Jiří Bajer, autorizace ČKAIT č. 1000002,
obor Dopravní stavby

2 Základní údaje o stavbě

2.1 *Stručný popis návrhu stavby, její funkce, význam a umístění*

Vzhledem k době svého vzniku je průtah morálně zastaralý a z hlediska moderní koncepce utváření pozemních komunikací, vykazuje značné nedostatky jako předimenzovaná šířka jízdních pruhů a z toho vyplývající neúměrně velký podíl zpevněných ploch, absence stavebních prvků pro usnadnění přecházení, chybí prostor vymezený pro pohyb cyklistů, široká silnice má bariérový účinek zhoršující podmínky pro pohyb pěších a chybí jí jasné funkční vymezení ploch pro dopravu v klidu (parkování a odstavování vozidel).

Povrch vozovky v úseku navrženém k rekonstrukci je v nevyhovujícím havarijním stavu. Je poškozený a povrchově deformovaný provozem, stávající kryt z dlažebních kostek je značně hlučný. Poruchy povrchu jsou způsobené zejména dopravním, ale také klimatickým zatížením (trhliny, nerovnosti, vysprávký). Obrubníky jsou poškozené.

Odvodnění komunikace je z důvodu nerovností stávajícího povrchu a z důvodu poškození odvodňovacích prvků rovněž v neuspokojivém stavu. Srážková voda v mnoha místech špatně odtéká, vniká spárami dlažebních kostek do konstrukce vozovky a dále ji rozrušuje.

Všechny tyto nedostatky a poruchy tvoří překážky ve sjízdnosti silnice II/379 v daném úseku a mají negativní vliv na bezpečnost silničního provozu a životní prostředí v jejím okolí.

Předmětem projektové dokumentace je rekonstrukce silnice II/379 vedoucí ul. Brněnská, která tvoří část průtahu města Tišnova, v délce 1040 m. Rekonstrukce je navržena tak, aby průtah splňoval nejen funkci dopravní, ale i obslužnou, pobytovou a společenskou, a tím přispěl k vytvoření příjemnějšího a bezpečnějšího životního prostředí ve městě. Součástí stavby je úprava křižovatky U Humpolky – Brněnská – Dvořákova dle požadavků města Tišnova a křižovatky U Pily dle podkladů stavebníka OŠC Trnec (investor EMBRA Development, a.s.).

Ulicí Brněnskou jsou vedeny linky 153, 311, 330 a 331 veřejné hromadné dopravy (VHD) integrovaného dopravního systému IDS JmK. V současné době se zastávky nacházejí mezi ulicí Jamborova a Mánesova (zastávka „Tišnov, sídliště“). Dle požadavku Města Tišnova je nově navržena autobusová zastávka mezi vyústěním ulic Na Rybníčku a Dobrovského.

Součástí rekonstrukce komunikace jsou: silnice II/379, zastávkové pruhy autobusových zastávek a příslušné přeložky inženýrských sítí vyvolané novým prostorovým uspořádáním komunikací (investor SÚS JMK), napojení místních komunikací, sjezdy, parkovací zálivy, chodníky, společný pás pro provoz cyklistů a chodců, nástupiště autobusových zastávek, opěrné zdi, veřejné osvětlení, příslušné přeložky inženýrských sítí vyvolané novým prostorovým uspořádáním komunikací, rozšíření přejezdu vlečky a vegetační úpravy (Město Tišnov).

2.2 Předpokládaný průběh stavby, zahájení, etapizace a uvádění do provozu, dokončení stavby

Stavba bude zahájena v roce 2017.

Stavba bude provedena a předána do užívání v celku.

Stavba bude dokončena v roce 2018

Stavební objekty:

OBJEKT	VLASTNÍK	SPRÁVCE
SO 001 Příprava území	Jihomoravský kraj	SÚS JmK
SO 101A Silnice II/379 – km 0,000 – 0,950	Jihomoravský kraj	SÚS JmK
SO 101B Silnice II/379 – křižovatka U pily	Jihomoravský kraj	SÚS JmK
SO 102 Napojení místních komunikací	Město Tišnov	Město Tišnov
SO 103 Společný pás pro chodce a cyklisty	Město Tišnov	Město Tišnov
SO 104 Zpevněné plochy ostatní	Město Tišnov	Město Tišnov
SO 201 Opěrná zeď Mánesova	Město Tišnov	Město Tišnov
SO 201 Opěrná zeď Hanákova	Město Tišnov	Město Tišnov
SO 401 Přeložka kabelů NN	E.ON Česká republika, s.r.o.	E.ON Česká republika, s.r.o.
SO 402 Přeložka venkovního vedení NN	E.ON Česká republika, s.r.o.	E.ON Česká republika, s.r.o.
SO 411 Veřejné osvětlení	Město Tišnov	Jicom, spol. s r.o.
SO 431 Přeložka sdělovacích kabelů	Cetin, a.s	Cetin, a.s
SO 432 Přeložka TKR	Itself, s.r.o.	Itself, s.r.o.
SO 651 Rozšíření přejezdu vlečky	ČEPS, a.s.	ČEPS, a.s.
SO 801 Vegetační úpravy	Město Tišnov	Město Tišnov

Objízdna trasa pro individuální automobilovou dopravu (IAD) bude vedena po silnici II/385. Objízdna trasa pro autobusy veřejné hromadné dopravy (VHD) linek 153, 311, 330 a 331 bude rovněž vedena po silnici II/385.

Před zahájením stavby musí stavebník v součinnosti se zhotovitelem v závislosti na harmonogramu prací a použitých technologiích požádat příslušný odbor dopravy o stanovení přechodného dopravního značení k zajištění bezpečnosti silničního provozu po dobu provádění stavby.

Stavební práce při stavbě rozšíření komunikace Ulrychova budou prováděny s úplnou uzavírkou a s vyloučením veřejné dopravy. Přístup do přilehlých nemovitostí bude podstatně omezen. Bude umožněn pouze vjezd pohotovostním vozidlům a vozidlům s povolením stavby. Průchod chodcům bude zajištěn po celou dobu výstavby. Výluky hromadné dopravy stavba nevyžaduje.

V průběhu stavby smí být místní komunikace pojížděny vozidly, jejichž celková hmotnost nepřesahuje mez povolenou místním dopravním značením. Jakákoliv vyšší tonáž musí být projednána samostatně ještě před zahájením stavby se správcem komunikace.

Značky budou osazeny na začátku, na konci a podél celého staveniště. Zábrany budou za snížené viditelnosti osvětleny. Po skončení stavby bude provizorní dopravní značení ihned odstraněno.

Postup výstavby, rozhodující dílčí termíny

- vytyčení
- přípravné práce (kácení stromů, smýcení keřů, přesazení stromu, drobné demolice)
- přeložky inženýrských sítí
- zemní práce, výkopy pro konstrukci vozovky
- výměna nevhodného podloží
- výkopy pro uliční vpusti a jejich přípojky
- chráničky pro stávající kabelové inženýrské sítě a rezervní chráničky
- výstavba veřejného osvětlení
- úprava pláně zemního tělesa
- rozšíření přejezdu vlečky
- ochranné a podkladní vrstvy vozovky a ostatních zpevněných ploch, obrubníky
- pokládka asfaltobetonového krytu vozovky
- pokládka dlažby ostatních zpevněných ploch
- výsadba zeleně
- rozproštění ornice a zatravnění nezpevněných ploch
- dopravní značení a dopravní zařízení
- dokončovací práce a uvedení staveniště do původního stavu

Výše zmíněné stavební činnosti zahrnují práce, jejichž rizika jsou zpracována v kapitole 8. Jelikož se jedná o předběžné informace, je nutné doplnit rizika před zahájením prací, tedy v době, až budou známy veškeré činnosti a technologické postupy.

Přizpůsobování času potřebného na jednotlivé práce nebo jejich etapy bude předmětem pravidelných koordinačních porad. Zápisy z těchto porad jsou součástí plánu pro realizaci stavby a budou považována za aktualizaci plánu.

3 Základní údaje o staveništi a základní povinnosti týkající se staveniště

- **Stavba musí být zabezpečena proti vstupu nepovolaných osob - u liniových staveb** kde se pracuje krátkodobě lze hrazení provést ve výši 1,1 m na stabilních sloupcích nelze-li u prací prováděných na pozemních komunikacích z provozních nebo technologických důvodů ohrazení ani zábrany provést, musí být bezpečnost provozu a osob zajištěna jiným způsobem, například řízením provozu nebo střežením. Dále veškeré nepoužívané otvory, prohlubně, jámy, propadliny a jiná místa, kde hrozí nebezpečí pádu fyzických osob, musí být zakryty, ohrazeny – viz NV.591/2006 Sb.
- **Na hlavních vjezdech na staveniště z přístupových komunikací musí být bezpečnostní značkou vyznačen zákaz vstupu a vjezdu nepovolaným osobám**
- **Zhotovitel je dle § 3 zákona 309/2006 Sb. povinen vést evidenci přítomnosti zaměstnanců a dalších fyzických osob na staveništi**
- **Zhotovitel je povinen prokazatelně seznámit každou novou osobu vstupující na jeho staveniště s riziky všech zhotovitelů, které mohou při její práci ohrozit její život nebo zdraví. Návštěvy se mohou po staveništi pohybovat pouze v doprovodu pověřené osoby zhotovitele**
- **Na staveništi budou zhotovitelé i návštěvy viditelně rozlišení (reflexní vesta) od ostatních osob, které se můžou na staveništi vyskytovat.**

Každý zhotovitel musí vést dle § 3 zákona 309/2006 Sb. vlastní evidenci o přítomnosti všech zaměstnanců a dalších fyzických osob, včetně vymezení jejich právního postavení (např. zaměstnanec, OSVČ) na části staveniště, která mu byla předána a tuto evidenci poskytnout kdykoliv svému objednateli, stavbyvedoucímu a koordinátorovi bezpečnosti a ochrany zdraví při práci na staveništi.

ti. Denní evidence o přítomnosti všech zaměstnanců musí být vedena podle vyhlášky č. 499/2006 Sb., přílohy 5, písmena B ve stavebním deníku.

Přitom je nutné vzít v úvahu, že OSVČ, která nikoho nezaměstnává, nemá rozsah povinností stanovených zákonem v rozsahu povinností pro zaměstnavatele a není proto povinen tuto evidenci vést (nemá vlastní pracoviště, ale je na pracovišti zhotovitele – zaměstnavatele, na jehož pracovišti se pohybuje).

Obvod staveniště je dán obvodem stavby a manipulačním pruhem šířky cca 1 m okolo obvodu stavby.

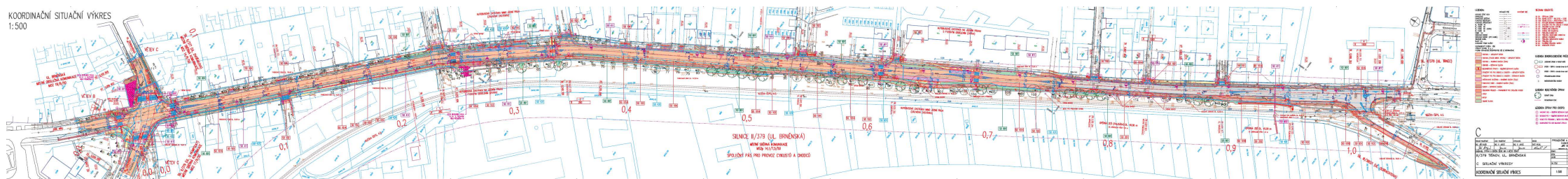
Napojení zařízení staveniště na vodu, kanalizaci a elektrickou energii si zajistí zhotovitel. Voda bude přivážena v cisternách nebo bude zajištěna dočasnou přípojkou, kanalizace bude zaústěna do stávající splaškové kanalizace a dočasnou přípojku elektrické energie si zajistí zhotovitel stavby z místní rozvodné sítě el. vedení NN, případně bude zdrojem elektrické energie agregát.

Doporučené označení a umístění staveniště:



Plán bezpečnosti a ochrany zdraví při práci
II/379 TIŠNOV, UL. BRNĚNSKÁ

Situace stavby:



4 Ochranná pásma, chráněná území

Během výstavby budou stavební činnosti dotčena ochranná pásma inženýrských sítí. Rozsah ochranných pásem a obecné požadavky s nimi spojené stanoví příslušná legislativa a příslušné technické normy.

Provozní ochranná pásma:

Stavba se nachází v ochranném pásmu vlečky, v ochranných pásmech silnic II. a III. třídy a místních komunikací, v ochranných pásmech inženýrských sítí a ochranném pásmu památkově chráněných stromů.

Provozní ochranná pásma

silnice II. třídy – mimo zastavěné území	15m od osy komunikace na obě strany
silnice III. třídy – mimo zastavěné území	15m od osy komunikace na obě strany
sítě elektro nadzemní	
u napětí nad 1 kV do 35 kV včetně:	
- u vodiče bez izolace	7m od krajního vodiče na obě strany
- u vodiče s izolací základní	2m od krajního vodiče na obě strany
- pro závěsná kabelová vedení	1m od krajního vodiče na obě strany
sítě el. podzemní do 110 kV včetně	1m po obou stranách krajního kabelu
sdělovací sítě podzemní	1,5m po obou stranách krajního kabelu
plynovody NTL, STL	
- v zastavěném území obce	1m na obě strany
plynovody VTL	4m na obě strany
vodovody, kanalizace	
- do průměru potrubí 500mm	1,5m od vnějšího líce potrubí na obě strany
- nad průměr potrubí 500mm	2,5m od vnějšího líce potrubí na obě strany
- nad průměr potrubí 200mm	
v hloubce větší než 2,5m	výše uvedené hodnoty se zvětší o 1m

Ochranné pásmo silniční komunikace

Silniční ochranné pásmo je prostor ohraničený svislými plochami vedenými do výšky 50 m a ve vzdálenosti:

- 100 m od osy přilehlého jízdního pásu dálnice, rychlostní silnice nebo rychlostní místní komunikace anebo od osy větve jejich křižovatek (Zákon č. 13/1997 Sb., § 30)
- 50 m od osy vozovky nebo přilehlého jízdního pásu ostatních silnic I. třídy a ostatních místních komunikací I. (Zákon č. 13/1997 Sb., § 30)
- 15 m od osy vozovky nebo od osy přilehlého jízdního pásu silnice II. třídy nebo III. třídy a místní komunikace II. třídy (Zákon č. 13/1997 Sb., § 30).

Pro vymezení souvisle zastavěného území obce při určování silničního ochranného pásma platí § 30, odst.3 zákona č. 13/1997 Sb., ve znění zákona č.186/2006 Sb.

Ochranná pásma dráhy a vleček:

Stavba se nachází v ochranném pásmu dráhy. (Dražní předpis OP 16 – ČD)

SŽDC (ČD) Op 16 - Předpis o bezpečnosti a ochraně zdraví

5 Předpokládané nasazení mechanismů

- **Stavební stroje** - bagr, traktorbagr, kolový nakladač, nakládací stroj UNC,
 - nákladní vozidla, plošiny
 - silniční fréza, silniční vál, finisher

Každý stroj, technické zařízení, přístroj a nářadí používané na staveništi bude vybaveno provozní dokumentací. Stavbyvedoucí bude na základě smluvních vztahů oprávněn provádět kontroly těchto prostředků pro provádění prací, včetně kontrol průvodní dokumentace a v souladu s touto dokumentací.

Kontrola bude prováděna zejména při nástupu nového zhotovitele nebo jiné osoby (dle § 17 zákona č. 309/2006 Sb.) na staveništi.

6 Povinnosti pracovníků na stavbě

POVINNOSTI VEDOUCÍCH ZAMĚSTNANCŮ

Vedoucí zaměstnanci (mistr, stavbyvedoucí) jsou povinni zejména

- řídit a kontrolovat práci a pravidelně hodnotit poměr zaměstnanců k práci a k pracovnímu kolektivu a jejich pracovní výsledky,
- vytvářet příznivé pracovní podmínky a zajišťovat bezpečnost a ochranu zdraví při práci,
- zabezpečovat dodržování právních a jiných předpisů, zejména vést zaměstnance k pracovní kázi, zajišťovat, aby nedocházelo k porušování pracovní kázně a k neplnění povinností,
- zabezpečovat přijetí včasných a účinných opatření k ochraně majetku zaměstnavatele,
- vzájemně se písemně informovat o rizicích a vzájemně spolupracovat při zajišťování bezpečnosti a ochrany zdraví při práci. Každý ze zaměstnavatelů je přitom povinen zajistit, aby jeho činnosti a práce jeho zaměstnanců byly organizovány a prováděny tak, aby současně byli chráněni také zaměstnanci dalšího zaměstnavatele,
- nepřipustit, aby zaměstnanec vykonával práce, jejichž výkon by neodpovídal jeho schopnostem a zdravotní způsobilosti,
- zjišťovat, zda podřízení zaměstnanci nejsou pod vlivem alkoholu a jiných omamných prostředků, při pozitivním zjištění nepřipustit další práci
- sdělit zaměstnancům, které zdravotnické zařízení jim poskytuje závodní preventivní péči a jakým druhům očkování a jakým lékařským preventivním prohlídkám souvisejícím s výkonem práce jsou povinni se podrobit,
- umožnit zaměstnanci nahlížet do evidence, která je o něm vedena v souvislosti se zajišťováním bezpečnosti a ochrany zdraví při práci,
- zajistit zaměstnancům poskytnutí první pomoci,
- nepoužívat takového způsobu odměňování prací, při kterém jsou zaměstnanci vystaveni zvýšenému nebezpečí úrazu a jehož použití by vedlo při zvyšování pracovních výsledků k ohrožení bezpečnosti a zdraví zaměstnanců,
- zajistit dodržování zákazu kouření na pracovištích stanoveného zvláštními právními předpisy,
- určit způsob přivolání rychlé lékařské pomoci, vybavit stavbu skříňkou první pomoci,
- určit způsob přivolání hasičů, instalaci a označení hasičských přístrojů na pracovišti
- označit hlavní přívody elektrického proudu a vody,

- seznámit všechny zaměstnance na pracovišti a zástupce subdodavatelů se zásadami bezpečnosti práce a tímto plánem BOZP a PO Seznámení zástupce subdodavatele zapsat do SD s jeho podpisem a upozorněním, že provede prokazatelné seznámení s místními podmínkami ostatní svoje podřízené zaměstnance
- koordinovat jednotlivé práce v průběhu výstavby se zaměřením na BOZP,
- vést evidenci pracovníků od jejich nástupu do práce až po opuštění pracoviště,
- vybavit pracovníky na stavbě potřebnými osobními ochrannými pracovními prostředky,
- seznamovat pracovníky s technologickým nebo pracovním postupem a podle náročnosti a rizikovosti prací s dodavatelskou dokumentací v rozsahu, který se jich týká,
- koordinovat požadavky bezpečnosti práce s ostatními účastníky výstavby a dalšími subdodavateli, o předání staveniště (pracoviště) vyhotovit zápis, s přijatým opatřením seznamovat příslušné pracovníky,
- přerušit práce při nebezpečí vzniku havárie nebo poruchy technického zařízení a při zhoršení pracovních podmínek,
- při provádění stavebních prací v mimořádných podmínkách určit potřebná opatření k zajištění bezpečnosti práce a seznámit s nimi příslušné pracovníky,
- při provádění prací v nebezpečném prostředí nebo prostoru požadovat na investorovi další OOPP a zařízení, které jako dodavatel stavebních prací nemá k dispozici,
- ohlásit provozovateli inženýrských sítí jejich případné poškození a zamezit vstup nepovolaných osob do ohroženého prostoru do doby odstranění zdroje nebezpečí,
- prakticky zaučit pracovníky k bezpečnému provádění prací v potřebném rozsahu, vybavit pracovníky vhodným a bezpečným náradím, nástroji a pomůckami,
- zajistit ohrazení, osvětlení staveniště, vstupy, montážní pracoviště a přístupové cesty označit bezpečnostními značkami a tabulemi,
- pro provádění montážních prací zpracovat technologický postup montáže s určením podmínek pro nasazení a pohyb mechanizačních prostředků, zabezpečení dotčených pracovišť a zajištění pracovníků proti pádu z výšky
- pro provádění montážních prací zpracovat technologický postup montáže s určením podmínek pro nasazení a pohyb mechanizačních prostředků, zabezpečení dotčených pracovišť a zajištění pracovníků proti pádu z výšky
- provést převzetí lešení až po jejich úplném dokončení a vybavení, převzetí zapsat do stavebního deníku
- vydat pokyny pro obsluhu a údržbu strojů, které obsahují požadavky na zajištění bezpečnosti práce při jejich provozu, pokud nejsou stanoveny v technických normách nebo návodu k obsluze,
- při nepřítomnosti na stavbě vždy určit svého zástupce

VEDOUcí ZAMĚSTNANCI SUBDODAVATELE:

- **Subdodavatel odpovídá za to,** že realizací vlastních prací budou provádět zaměstnanci, kteří jsou pro výkon příslušných prací zdravotně a odborně způsobilí a jsou prokazatelně seznámeni s příslušnými bezpečnostními předpisy. Pokud zaměstnanci provádějí práce, k jejichž činnosti je třeba zvláštní odborné kvalifikace (vazač, svářeč, jeřábník ...) odpovídá subdodavatel, že tito pracovníci

vlastní platné průkazy odborné způsobilosti a jsou kdykoliv k nahlédnutí (ošetřeno v obchodních podmínkách smlouvy nebo v písemné objednávce).

- **Subdodavatel určí** odpovědného pracovníka za realizaci jejich prací a pro styk s dodavatelem a určeným koordinátorem pro realizaci stavby, a toto rozhodnutí se oboustranně písemně potvrdí ve stavebním deníku dodavatele. V tomto zápise musí být písemně upozorněno, že podepsaný určený zaměstnanec subdodavatele zajistí prokazatelné proškolení všech svých zúčastněných zaměstnanců s místními podmínkami pracoviště.

POVINNOSTI ZAMĚSTNANCŮ (VČETNĚ ZAMĚSTNANCŮ SUBDODAVATELŮ)

ZAMĚSTNANEC MUSÍ PLNIT PŘI PRACOVNÍCH ČINNOSTECH POŽADAVKY NA BEZPEČNOST PRÁCE, MEZI KTERÉ PATŘÍ ZEJMÉNA:

- pracovat svědomitě a řádně podle svých sil, znalostí a schopností, plnit pokyny nadřízených vydané v souladu s právními předpisy a dodržovat zásady spolupráce s ostatními zaměstnanci,
- plně využívat pracovní doby a výrobních prostředků k vykonávání svěřených prací, plnit kvalitně, hospodárně a včas pracovní úkoly,
- dodržovat právní předpisy vztahující se k práci jimi vykonávané; dodržovat ostatní předpisy vztahující se k práci jimi vykonávané, pokud s nimi byli řádně seznámeni,
- dbát podle svých možností o svou vlastní bezpečnost, o své zdraví i o bezpečnost a zdraví osob, kterých se bezprostředně dotýká jeho jednání, případně opomenutí při práci,
- plnit ustanovení Plánu prevence BOZP a PO, s kterým byl prokazatelně seznámen
- účastnit se školení zajišťovaných zaměstnavatelem v zájmu bezpečnosti a ochrany zdraví při práci a podrobit se ověření jejich znalostí,
- podrobit se lékařským prohlídkám, očkování, vyšetření a diagnostickým zkouškám stanoveným zvláštními právními předpisy,
- dodržovat právní a ostatní předpisy a pokyny zaměstnavatele k zajištění bezpečnosti a ochrany zdraví při práci, s nimiž byl řádně seznámen, a řídit se zásadami bezpečného chování na pracovišti a informacemi zaměstnavatele,
- dodržovat při práci stanovené pracovní postupy, používat stanovené pracovní prostředky, dopravní prostředky, osobní ochranné pracovní prostředky a ochranná zařízení a tato svévolně neměnit a nevyřazovat z provozu,
- obsluhovat stroje a zařízení a používat nářadí a pomůcky, které jim byly pro jejich práci určeny; neměnit bez souhlasu odpovědného pracovníka nic na provozních, bezpečnostních a požárních zařízeních,
- provádět práci na určeném pracovišti, ze kterého se nesmí vzdálit bez souhlasu odpovědného pracovníka, kromě naléhavých důvodů (nevolnost, náhlé onemocnění, úraz apod.) a odchod jsou povinni ohlásit odpovědnému pracovníkovi.
- nepožívat alkoholické nápoje a nezneužívat jiné návykové látky na pracovištích zaměstnavatele a v pracovní době i mimo tato pracoviště,
- nevstupovat pod vlivem alkoholických nápojů a jiných návykových látek na pracoviště zaměstnavatele,
- oznamovat svému nadřízenému nedostatky a závady na pracovišti, které by mohly ohrozit bezpečnost nebo zdraví při práci, a podle svých možností se účastnit na jejich odstraňování,

- bezodkladně (nejpozději do konce pracovní směny) oznamovat svému nadřízenému svůj úraz a spolupracovat při vyšetřování jeho příčin,
- bezodkladně oznamovat svému nadřízenému úraz jiné osoby, jehož byl svědkem, a spolupracovat při vyšetřování jeho příčin,
- podrobit se na pokyn příslušného vedoucího zaměstnance zjištění, zda není pod vlivem alkoholu nebo jiných návykových látek,
- při práci vždy myslet na bezpečnost svého jednání a nepřeceňovat své schopnosti,
- NESMÍ provádět práce, pro něž není poučen ani vyškolen, zejména práce, které vyžadují zvláštní odbornou kvalifikaci
- NESMÍ provádět práce, pro které nemá předepsanou zdravotní způsobilost, pokud je předepsána,
- MUSÍ dodržovat pořádek na pracovištích a komunikacích na stavbě,
- dodržovat protipožární opatření.

ZAKÁZANÉ ČINNOSTI:

- Odstraňovat nebo poškozovat bezpečnostní prostředky, kterými se rozumí osobní ochranné pracovní prostředky, bezpečnostní a informační tabulky, jakož i ostatní technické vybavení, přispívající k prevenci mimořádné události na staveništi.
- Provádět opravy a údržbu zařízení bez použití předepsaných osobních ochranných pracovních prostředků.
- Pracovat pod vlivem alkoholu nebo jiných omamných látek.
- Při práci na zařízeních dávat ruce mimo vyhrazená bezpečnostní místa na zařízení nebo pod kryty, dokud není zařízení odstaveno a řádně zajištěno proti náhodnému spuštění.
- Umísťovat a skladovat předměty v průchozích cestách.
- Skladovat nebo přemísťovat předměty bez jejich předchozího zajištění proti pádu.

Plán bezpečnosti a ochrany zdraví při práci
II/379 TIŠNOV, UL. BRNĚNSKÁ

Všechny základní právní předpisy použité pro identifikaci rizik na stavbě

Druh činnosti	Základní právní prameny			
Obecné povinnosti				
Povinnosti pracovníků	Z. práce §106	Z. č. 309/2006 Sb.		
Povinnosti zaměstnavatele	Z. práce §102-105			
Základní povinnosti dodavatele stavebních prací	Z. práce	Vyhl. č. 62/2013 Sb	Z. č. 309/2006 Sb.	NV. č. 591/2006 a 101/2005 Sb.
Povinnosti při odevzdání pracoviště	Vyhl. č. 62/2013 Sb	Z. č. 309/2006 Sb.		
Příprava staveb	NV. č. 101/2005 Sb.	Z. č. 183/2006 Sb.	Vyhl. č. 62/2013 Sb.	Z. č. 309/2006 Sb.
Současná činnost jednotlivých zhotovitelů	Z. č. 309/2006 Sb.	Z. práce - rizika zhotovitelů	NV. č. 495/2001 Sb.	NV. č. 591/2006 a 101/2005 Sb.
Inspekce práce	Z. 251/2005 Sb.			
Zakázané činnosti	Z. práce §102	Z. č. 309/2006 Sb.	NV. č. 591/2006 Sb.	
Rizikové faktory pracovních podmínek a kontrolovaná pásma	Z. č. 309/2006 Sb., § 7			
Zákaz výkonu některých prací	Z. č. 309/2006 Sb., § 8			
Koordinátor BOZP, oznámení o zahájení prací, plán BOZP	Z. č. 309/2006 Sb., § 14-18	NV. č. 591/2006 Sb., příloha 4, 5		
Staveniště				
Průzkum staveniště	NV. č. 591/2006 Sb., př. 1			
Požadavky na pracoviště a pracovní prostředí	NV. č. 591/2006 a 101/2005 Sb.			
Vymezení a příprava staveniště, označení	NV. č. 591/2006 Sb., př. 1	Z. č. 309/2006 Sb.	NV. č. 11/2002 Sb.	
Budování objektů - technická zařízení staveniště	Vyhl. č. 48/1982 Sb.			
Skladování - základní pravidla, způsob skladování	NV. č. 591/2006 Sb., př. 3	Vyhl. č. 381 a 383/2001 Sb.	Z. č. 185/2001 a 309/2006 Sb.	
Lešení - společná ustanovení	ČSN 73 8101			
Zajištění proti pádům	NV. č. 362/2005 Sb.			
Kolektivní zajištění	NV. č. 362/2005 Sb.			
Osobní zajištění	NV. č. 362/2005 Sb.			
Konstrukce ke zvyšování místa práce	NV. č. 362/2005 Sb.			
Předání a převzetí konstrukcí	NV. č. 362/2005 Sb.			
Přípravné práce	NV. č. 591/2006 Sb.	Vyhl. č. 62/2013 Sb		
Výstupy	NV. č. 362/2005 Sb.			
Výkopové práce	NV. č. 591/2006 Sb., př. 3			

Plán bezpečnosti a ochrany zdraví při práci
II/379 TIŠNOV, UL. BRNĚNSKÁ

Betonáž a související práce	NV. č. 591/2006 Sb.			
Bednění, podpěrné konstrukce a podpěrná lešení	NV. č. 591/2006 Sb., př. 3			
Doprava a ukládání betonové směsi	NV. č. 591/2006 Sb., př. 3			
Odbedňování a uvolňování konstrukcí	NV. č. 591/2006 Sb.			
Železářské práce a předpínání výztuže	NV. č. 591/2006 Sb., př. 3			
Zednické, sklenářské, malířské a ostatní práce				
Zdění	NV. č. 591/2006 Sb., př. 3			
Výroba a zpracování malt	NV. č. 591/2006 Sb.			
Sklenářské práce	NV. č. 591/2006 Sb.			
Malířské a natěračské práce	NV. č. 591/2006 Sb.	NV. č. 362/2005 Sb.		
Lepení krytin na podlahy, stěny, stropy a jiné akce.	NV. č. 591/2006 Sb.	NV. č. 361/2007 Sb.	NV. č. 523/2002 Sb.	NV. č. 441/2004 Sb. a 406/2004 Sb.
Svařování a nahřívání živíc v tavných nádobách	NV. č. 591/2006 Sb.	Vyhl. č.87/2000 Sb.		
Montážní práce				
Příprava montáže	NV. č. 591/2006 Sb.	Vyhl. č. 62/2013 Sb		
Montážní pracoviště	NV. č. 591/2006 Sb.			
Dílce pro montáž	NV. č. 163/2002 Sb.			
Montážní a bezpečnostní přípravky a vázací prostředky	NV. č. 591/2006 Sb.			
Komunikace při montáži	NV. č. 591/2006 Sb.			
Manipulace	NV. č. 591/2006 Sb.	NV. č. 361/2007 Sb.		
Manipulace s břemeny	NV. č. 591/2006 Sb.			
Osazování dílců	NV. č. 591/2006 Sb.	NV. č. 362/2005 Sb.		
Svařování	NV. č. 591/2006 Sb.	Vyhl. č.87/2000 Sb.	Vyhl. č. 48/1982 Sb.	
Zajištění proti pádu předmětů a materiálu	NV. č. 362/2005 Sb.			

Plán bezpečnosti a ochrany zdraví při práci
II/379 TIŠNOV, UL. BRNĚNSKÁ

Práce ve výškách a nad volnou hloubkou				
Práce ve výškách a nad volnou hloubkou	NV. č. 362/2005 Sb.			
Zajištění pod místem práce ve výšce	NV. č. 362/2005 Sb.			
Práce na střeše	NV. č. 362/2005 Sb.			
Práce nad sebou	NV. č. 362/2005 Sb.			
Práce na výškových objektech	NV. č. 362/2005 Sb.			
Shazování předmětů a materiálu	NV. č. 362/2005 Sb.			
Přerušení práce ve výškách	NV. č. 362/2005 Sb.			
Krátkodobé práce ve výškách				
Stroje a strojní zařízení				
Stroje a strojní zařízení	NV. č. 591/2006 Sb.	Z. č. 309/2006 Sb.	NV. č. 378/2001 Sb.	
Obsluha	NV. č. 591/2006 Sb.	Z. č. 309/2006 Sb.	Z. č. 309/2006 Sb.	
Provozní podmínky strojů	NV. č. 101/2005 Sb.	Z. č. 22/1997 Sb.	NV. č. 378/2001 Sb.	Z. č. 309/2006 Sb.
Opravy a údržba	NV. č. 378/2001 Sb.	Z. č. 309/2006 Sb.		
Stroje a zařízení pro výrobu, dopravu a zpracování směsi	NV. č. 591/2006 Sb., př. 2	NV. č. 378/2001 Sb.		
Čerpadla směsi a strojní omítačky	NV. č. 591/2006 Sb., př. 2			
Stavební elektrické vrátky	NV. č. 591/2006 Sb., př. 2			
Jednoduché kladky	NV. č. 591/2006 Sb., př. 2			
Stavební výtahy	NV. č. 591/2006 Sb., př. 2			
Jeřáby a jiná zdvihadla	NV. č. 591/2006 Sb., př. 2			
Stavební výtahy	NV. č. 591/2006 Sb., př. 2			
Věžové jeřáby	NV. č. 591/2006 Sb., př. 2	ČSN EN 14439 (27 0580)		
Zemní práce	NV. č. 591/2006 Sb., př. 2			
Převravníky a stabilní skladovací zařízení sypkých hmot	NV. č. 591/2006 Sb., př. 2			
Beranidla a vibrační beranidla, vibrátory	NV. č. 591/2006 Sb., př. 2			
Ochranná pásma				
Ochranná pásma elektrických zařízení	Z. č. 458/2000 Sb.,			
Ochranná pásma vodovodního řadu nebo kanalizační stoky	Z. č. 274/2001 Sb.			
Ochranná pásma telekomunikačních vedení	Z. č. 151/2000 Sb.			
Ochranné pásmo dráhy	Drážní předpis OP 16 – ČD			
Ochranné pásmo silniční komunikace	Z. č. 13/1997 Sb.			

7 Metodika rizik stavby

7.1 Hodnocení rizik při provádění stavebních prací

Analýza nebezpečí byla provedena na základě , technické dokumentace, stávajících komunikací a objektů včetně osobních zkušeností. Pokud bude splněno níže uvedené, budou dodrženy veškeré bezpečnostní požadavky, nemělo by dojít na pracovišti k mimořádné situaci. Základem pro hodnocení je zpracovaný a aktualizovaný registr rizik.

Odhad pravděpodobnosti, se kterou může uvažované nebezpečí opravdu nastat, se stanoví dle stupnice odhadu pravděpodobnosti vzestupně číslem od **1 do 5**, kde je zjednodušeně zahrnuta míra, úroveň a kriteria jednotlivých nebezpečí.

P.	<u>Pravděpodobnost ohrožení(resp.vzniku a existence nebezpečí)</u>	
1.	Nahodilá	1
2.	Nepravděpodobná	2
3.	Pravděpodobná	3
4.	Velmi pravděpodobná	4
5.	Trvalá	5
N.	<u>Možné následky ohrožení</u>	
1.	Ohrožení zdraví bez pracovní neschopnosti	1
2.	Úraz s pracovní neschopností bez hospitalizace	2
3.	Úraz s pracovní neschopností vyžadující hospitalizaci	3
4.	Úraz s trvalými následky	4
5.	Smrtelný úraz	5
H.	<u>Názor hodnotitelů(na riziko,závažnost a důsledky)</u>	
1.	Zanedbatelný vliv na míru nebezpečí a ohrožení	1
2.	Malý vliv na míru nebezpečí a ohrožení	2
3.	Větší,nezanedbatelný vliv na míru ohrožení a nebezpečí	3
4.	Velký a významný vliv na míru ohrožení a nebezpečí	4
5.	Více významných a nepříznivých vlivů na závažnost a následky ohrožení	5

Vyhodnocení rizika se rovná součinu **$P \times N \times H = R$**

R = míra rizika

0 - 3 : bezvýznamné riziko
4 - 10 : akceptovatelné riziko
11 - 50 : mírné riziko
51-100 : nežádoucí riziko
101-125: nepřijatelné riziko

8 Účel Plánu BOZP a hlavní výčet rizik

Plán BOZP je dokument, který je ve stanovených případech součástí projektové dokumentace stavby a jehož účelem je zajistit bezpečnost práce a ochranu zdraví na staveništi, eliminovat rizika ohrožení zdraví a majetku, zajistit ochranu životního prostředí a předejít vzniku mimořádných událostí, havárii a požárů.

Případy, kdy je nutné zpracovat Plán BOZP stanovuje § 15 zákona č. 309/2006 Sb. a příloha k nařízení vlády č. 591/2006 Sb. tj. - **práce vykonávané v ochranných pásmech energetických vedení.**

Vztahuje se na právnické i fyzické osoby zaměstnané dle zákona č. 262/2006 Sb. (Zákoník práce) a OSVČ dle zákona č. 455/1991 Sb.

Dodavatelé dodají technologické postupy pro veškeré práce včetně harmonogramu a plánovaným počtem zaměstnanců, včetně kontaktu na zodpovědné osoby.

Tyto rizika budou součástí plánu BOZP pro realizaci stavby.

Při realizaci stavby musí být dodrženy všechny platné zákony, normy, vyhlášky, nařízení a předpisy týkající se provádění stavby a bezpečnosti práce. Základní právní prameny jsou uvedeny v tomto plánu, ostatní potřebné budou na vyžádání nebo v případě potřeby dodány a doplněny koordinátorem pro realizaci stavby, bude-li stanoven.

Nutnost stanovit koordinátora pro realizaci stavby vyplývá ze zákona 309/2006 Sb.

8.1 Komunikace, prostory, pohyb osob, doprava, doprava vozidel

- vzhledem k blízkosti obytné zástavby je nutné omezit práce produkující nadměrný hluk pouze na denní období s vyloučením brzkých ranních a pozdních večerních hodin (tedy na období mezi 7.00 až 19.00),
- dodržovat opatření na minimalizaci hlučnosti a prašnosti (vhodná organizace práce, kropení staveniště a čištění komunikace, oddělení staveniště od okolí, eliminace prací emitujících zvýšený hluk, vhodné rozmístění mechanizace a strojů na staveništi, vypínání motorů strojů apod),
- zamezovat znečišťování vod odpady z pracovních procesů, z mytí dopravních prostředků, stavebních strojů a splachováním bláta,
- při výstavbě dbát, aby nedošlo k úniku pohonných hmot, mazacích a hydraulických olejů
- Vhodná volba stavebních technologií s ohledem na omezení účinků vibrací a hluku.
- Recyklace vytěženého živého materiálu, resp. jeho zpracování spec. firmou.

8.1.1 Sražení osoby vozidlem nebo jiným stavebním strojem při pohybu po pracovišti.

pohmožděniny, odřeniny, zlomeniny končetin, poranění páteře, proražení lebky až exitus, vnitřní zranění

Opatření:

Maximální pozornost řidiče vozidla popř. obsluhy stavebního stroje při pohybu po pracovišti. Maximální pozornost pěších osob při chůzi po pracovišti. Seznámení řidičů vozidel, obsluh strojů a všech dotčených osob s přístupovou cestou a komunikací na pracovišti. Veškeré vjezdy na staveniště a přístupy k nim, musí být označeny bezpečnostními značkami a tabulkami se zákazem vstupu na staveniště nepovolaným osobám, po celou dobu výstavby musí být udržován bezpečný stav přístupových komunikací na staveništi, při stavebních pracích za snížené viditelnosti musí být zajištěno dostatečné osvětlení. Při každém pohybu vozidla a stavebního stroje (nejenom couvání) dá obsluha zvukové znamení před zahájením úkonu. Zákaz ponechávání klíčů v zapalování stroje při pracovních přestávkách či jakémkoliv jiném vzdálení obsluhy od stroje.

RIZIKO	P=3,N=5,H=4	R = 60
---------------	--------------------	---------------

8.1.2 Dopravní nehoda při výjezdu vozidel na provozovanou komunikaci ze staveniště.

pohmožděniny, odřeniny, zlomeniny končetin, poranění páteře, proražení lebky až exitus, vnitřní zranění

Opatření:

Před výjezdem na komunikaci vždy zastavit a dát přednost v jízdě. Dlouhá vozidla (návěsy apod.) při výjezdu ze staveništní na veřejnou komunikaci zajistit vozidel pomocí náležitě a prokazatelně poučené osoby. Zaměstnanec – bezpečnostní hlídka – vždy používá reflexní vestu.

Riziko	P=3,N=5,H=4	R= 60
---------------	--------------------	--------------

8.2 Pohyb po staveništi

pád, naražení různých částí těla po pádu v prostorách staveniště podvrtnutí nohy při chůzi osob po staveništní komunikaci, pracovních podlahách, prozatímních schodištích apod., uklouznutí při chůzi po terénu, blátivých, zasněžených komunikacích.

Opatření:

Pohyb pracovníků musí být řešen tak, aby byly dodrženy potřebné šířky a výšky průchozích profilů. Zejména je třeba dodržet:

Minimální šířka přístupové cesty na pracoviště je 0,75 m, v případě oboustranného provozu 1,50 m.

Podchodné výšky smí být minimálně 2,10 m, výjimečně 1,80 m při zabezpečení snížených míst.

Pro dopravu vozidel a strojů je dostatečným průjezdným profilem takový, který je o 30 cm větší než rozměry dopravního prostředku včetně nákladu.

Všechny překážky v komunikacích musí být řádně označeny, pokud jsou vyšší než 10 cm, pak opatřeny vhodným přechodem nebo přejezdem. Jakékoliv otvory (je-li kratší rozměr větší než 25 cm) a jámy v komunikacích nebo na pracovištích musí být zakryty poklopem nebo ohrazeny. Poklop musí mít odpovídající únosnost a nesmí být lehce odstranitelný.

Přístupové trasy musí být osvětleny, do neosvětlených prostorů je zakázáno vstupovat.

udržování komunikací a průchodů volně průchodných a volných bez překážek a bez zastavování stavebním materiálem, provozním zařízením apod.

vedení pohyblivých přívodů a el.kabelů mimo komunikace

včasné odstraňování komunikačních překážek

používání OOPP (vhodná pracovní obuv)

čištění a údržba staveništních komunikací, chodníků a přístupových cest zejména v deštivém počasí a v zimním období

Riziko	P=3,N=3,H=3	R = 27
--------	-------------	--------

8.2.1 Propíchnutí chodidla hřebíky a prořezání podrážky obuvi jinými ostrohrannými částicemi

Opatření:

Včasný úklid a odstranění materiálu s ostrohrannými částmi

ukládání materiálu s hřebíky (části bednění, vybouraný materiál apod.) na určená úložiště používání vhodných OOPP (pracovní obuv s pevnou podrážkou)

Riziko	P=3,N=2,H=3	R = 18
--------	-------------	--------

8.3 Doprava materiálu na stavenišť, skladování, manipulace, provoz zdvihacích prostředků.

8.3.1 Pád uskladněného materiálu na zaměstnance či jinou osobu při chůzi nebo jiné manipulaci s ním - skladování

Opatření:

Předcházení zdravotním rizikům při práci s břemeny bude zajištěno maximálním využitím mechanizace na staveništi tak, aby zvedání předmětů o hmotnosti nad 30 kg nebyla prováděna jednou osobou a to do výšky větší než 1,5 m. U břemen o hmotnosti nad 50 kg bude použito zvedací zařízení (jeřáby, ruční zvedáky a kladkostroje), výjimečně bude zvedání provedeno dvěma osobami rovněž do 1,5 m. Manipulace s materiálem bude prováděna vždy ze zpevněných ploch. Jednotliví zaměstnavatelé budou organizovat práci tak, aby činnost jejich zaměstnanců nebyla jednostranně zatěžující pro pohybový aparát. Tato organizace práce bude popsána v jejich technologických postupech

Zajistit bezpečný přísun a odběr materiálu v souladu s postupem stavebních prací. Skládky, skladiště a jednotlivá místa k uskladnění materiálu neumísťovat v prostorách trvale ohrožovaných dopravou břemen, na komunikacích, kde by bránily pohybu motorových vozidel nebo chodců. Skladovaný materiál musí být uložen tak, aby byla po celou dobu skladování zajištěna stabilita a nedošlo k jeho znehodnocování.

Venkovní plochy, na které se ukládá materiál, musí být odvodněny, upraveny popř. zpevněny tak, aby se materiál dal bezpečně skladovat a snadno odebírat.

Sypké materiály v pytlích se skladují **ručně do výšky 1,5 m**, mechanizací do **výšky 3 m**.

Kusový materiál pravidelných tvarů ručně jen do výšky 2 m, nepravidelných tvarů jen do výšky 1,5 m.

Tekutý materiál skladovat v uzavřených nádobách tak, aby plnicí (vyprazdňovací) otvor byl vždy nahore.

Oblé předměty (plechovky) ukládat ručně do výšky max. 2m. Roury apod. musí být uloženy tak, aby nedošlo k sesutí. Prvky a dílce pravidelných tvarů se mohou ukládat až do výšky 4 metrů při použití mechanizačních prostředků.

Riziko	P=3,N=3,H=3	R = 27
---------------	--------------------	---------------

8.4 Zemní práce, výkopy stavebních rýh, stavebních jam – přeložky a přípojky sítí

8.4.1 Pád pracovníků do hloubky, pád předmětu, kamene apod. na pracovníka ve výkopu sklouznutí, sesutí pracovníka po šikmém svahu výkopu

Opatření:

Zajistit okraje výkopů v těch místech, kde se komunikace přibližuje k okraji výkopu na vzdálenost menší než 1,5 m. Přes výkop hlubší než 0,5 m zřídit přechod, nepřesahuje-li hloubka výkopu 1,5 m opatřit tento zábradlím alespoň po jedné straně, u výkopů hlubších než 1,5 m je nutné zábradlí po obou stranách.

Při práci ve výkopu používat ochrannou přílbu. Zajistit nebo odstranit kameny, zbytky stavebních konstrukcí ve výkopu. Vyloučit provádění výkopů od hl. 1,3m osamoceným pracovníkem na odlehlejších pracovištích, kde není zajištěn dohled.

Vyloučit podkopávání svahů. Odstranit nebo zajistit nahromaděnou zeminu, materiál nebo překážky, které by mohly spadnout do výkopu.

RIZIKO	P=3,N=4,H=3	R = 36
---------------	--------------------	---------------

8.4.2 5.2.1 Pád zaměstnanců či jiných osob do hloubky - jámy

pohmožděniny, zlomeniny končetin či jiných částí lidského skeletu, proražení lebky, krvácení, vnitřní zranění

Opatření:

Okolo výkopu provést ohrazení dvoutýčovým bezpečným zábradlím o výšce horního madla 110 cm a prostřední příčle ve výšce 55 cm ve vzdálenosti min. 1 metr od hrany výkopu. Zábradlí musí být pevné, musí zabránit pádu osoby do výkopu. Dále bude zábradlí osazeno přímo na hraně šachty a opatřeno 30 cm vysokou zábranou proti pádu předmětů do šachty.

ZÁKAZ VSTUPU DO NEZAPAŽENÝCH VÝKOPŮ, BEZ ZAJIŠTĚNÝCH VSTUPŮ (VÝSTUPŮ)!

RIZIKO	P=3,N=3,H=3	R = 27
---------------	--------------------	---------------

8.5 Silniční válce – zhutňování zeminy - komunikace

8.5.1 Sesutí stěn výkopu vlivem šíření vibrací zeminou, zřícení válce do výkopu

pohmožděniny, zlomeniny, rozdrčení lidského skeletu, vnitřní zranění, udušení zaměstnanců ve výkopu

Opatření:

Stanovení technologického postupu pro práci válce v blízkosti okraje výkopu.

Nepoužívat válec hutnicího vibrací u výkopů, kde je nebezpečí sesutí stěn.

Nezatěžování volného okraje nedostatečně zajištěného výkopu válcem

Krajnice nejprve zpevnit statickým zhutňováním a teprve pak vibrací, je-li nutno krajnici hutnit až po okraj nutno najíždět na ni kolmo, pokud možno předním běhounem.

Riziko	P=3,N=3,H=4	R = 36
---------------	--------------------	---------------

8.5.2 Sjetí, převržení válce a jeho pád při nesprávném najíždění na podvalník

rozdrčení končetin či rozdrčení lidského skeletu, vnitřní zranění

Opatření:

Stanovení pracovního postupu a dodržování návodu

Nakládání a vykládání provádět k tomu určenými a proškolenými zaměstnanci

Vyloučení přítomnosti osob v nebezpečném prostoru a pásmu možného pádu

Riziko	P=3,N=3,H=4	R = 36
--------	-------------	--------

8.5.3 Přejetí osoby běhounem, zachycení a sražení osoby pohybujícím se válcem

pohmoždění, rozdrčení končetin či rozdrčení lidského skeletu, vnitřní zranění

Opatření:

Dodržování zákazu zdržovat se v nebezpečném dosahu válce, a to před válcem ve směru jízdy, ani mezi válcem a jinými stroji pracujícími v blízkosti válce

Před reverzační chodu válce sledovat provoz před nebo za válcem; průběžně sledovat provoz v okolí pohybu válce

Dodržování bezpečné odstupové vzdálenosti mezi válcem a jinými stroji; mít u válce účinné brzdy

Vyloučení nežádoucího, předčasného pohybu válce i při čistění, údržbě, opravách; vyjmutí klíčku ze zapalování

Používání zvukového znamení pro upozornění osob aby se vzdálili z nebezpečného prostoru stroje

Zajištění dostatečného výhledu řidiče;

Nestartování motoru se zařazeným rychlostním stupněm

Při každém odstavení válce jeho zajištění proti nežádoucímu pohybu

Riziko	P=3,N=3,H=4	R = 36
--------	-------------	--------

8.6 Práce s živicí - komunikace

8.6.1 Zasažení nechráněné části těla zaměstnance nebo jiné osoby vystříknutou živicí – popáleniny I. až III. stupně

Opatření:

Používání OOPP k ochraně rukou, obličeje, očí a nechráněných částí těla. Horkou živici ukládat na suché povrchy. Vyloučení přítomnosti nepovolaných osob v místě práce.

Práce provádí pouze osoba s odbornou způsobilostí, dodržování technologických postupů

Provádění prací minimálně dvěma pracovníky. Zabránit vniknutí vody do zásobníků, cisteren nebo jiných nádob, určených k uskladňování a rozehrívání živice.

Tavné nádoby na rozehrívání živice upravit tak, aby nemohlo dojít ke styku živice s ohněm. Nádoby zabezpečit proti převržení. Dodržování zákazu rozehrívání živice otevřeným ohněm přímo v obalech.

Rozehrívání živice otevřeným ohněm ve výškách provádět jen v krytých topeništích s hořáky na plynná nebo tekutá paliva. Skladování tekutého paliva v prostorách k tomu určených a při dodržování vzdálenosti hořlavého materiálu od otevřeného ohně min 4m. Přítomnost obsluhy u kotle po celou dobu rozehrívání živice. Zabezpečit prostor, kde se provádí postřik horkou živicí, proti vstupu cizích osob.

Riziko	P=3,N=4,H=4	R = 48
--------	-------------	--------

8.6.2 Vzplanutí živice a popálení zaměstnance při rozehrívání živice otevřeným plamenem v kotlích na tavení asfaltu – popáleniny I. až III. stupně

Opatření:

Vyloučení dodatečného plnění a přehřátí živice v kotlích. Řádný technický stav kotle, pravidelné prohlídky, poklop nad tavnou nádobu apod. Používání předepsaných OOPP.

Riziko	P=3,N=4,H=4	R = 48
--------	-------------	--------

8.6.3 Nadýchání živichých par a zplodin – poškození dýchacího ústrojí

Opatření:

Používat ochrany dýchacích cest – respirátory proti působení chemických látek, Nezdržovat se v prostorech výparů. Pracoviště ustavit tak, aby nebylo ve směru tahu živichých výparů

Riziko	P=3,N=4,H=3	R = 36
--------	-------------	--------

8.6.4 **Ohrožení zaměstnanců a dalších osob při pokládce živичného povrchu zasažením nechráněné části těla živичnou směsí**

popáleniny různých částí těla až III. stupně

Opatření:

Dbát na důsledné používání OOPP k ochraně rukou, obličeje, očí, nohou (používat ochrannou obuv tzv. „perka“) a nechráněných částí těla. Při pokládce horké živice tuto ukládat vždy suché povrchy. Při pokládce se zdržovat vždy v bezpečné vzdálenosti. Veškerou přítomnost nepovolaných osob na pracovišti okamžitě vyloučit z místa práce a její blízkosti. Nepoužívat reflexní vestu.

Riziko	P=3,N=4,H=3	R = 36
---------------	--------------------	---------------

8.6.5 **Ohrožení zaměstnanců při pádu do zásobníku finisheru při pokládce živичných směsí**

popáleniny různých částí těla až III. stupně, inhalační trauma

Opatření:

Používání zařízení a prvků určených k výstupu a pohybu na stroji, udržování výstupových nášlapných míst a prvků (stupadel, nášlapných patek, madel, plošin apod.), zejména za zhoršených klimatických podmínek. Zákaz vstupu do zásobníku.

Riziko	P=3,N=4,H=4	R = 48
---------------	--------------------	---------------

8.6.6 **Ohrožení zaměstnanců zasypáním živичnou směsí při plnění zásobníku finisheru**

popáleniny různých částí těla až III. stupně, inhalační trauma až exitus

Opatření:

Zákaz zdržování se v prostoru zásobníku a za vozidlem při zavážení živичné směsí do zásobníku finisheru. Zákaz zavážení finisheru při zjištění, že se mezi vozidlem a finisherem nachází jakákoli osoba. Navádění vozidla z bezpečné vzdálenosti.

Riziko	P=3,N=5,H=4	R = 60
---------------	--------------------	---------------

8.6.7 **Ohrožení zaměstnanců živичnými parami a zplodinami při nadýchání**

inhalační trauma dýchacího systému, intoxikace

Opatření:

Používat ochranu dýchacích cest – respirátory proti působení chemických látek. Při pohybu v blízkosti práce se živичnými směsí se nezdržovat v blízkosti v prostoru výparů – být proti větru.

Riziko	P=3,N=3,H=4	R = 36
---------------	--------------------	---------------

8.7 Pracovní plošiny – montáž VO

8.7.1 **Montážní plošiny - zasažení obsluhy, jiných zaměstnanců či ostatních osob při zřízení plošiny po:**

- pádu, převrácení plošiny po ztrátě stability
 - prasknutí lana, selhání koncového vypínače, přetížení
 - nežádoucí pokles tlaku v hydraulické soustavě
 - nedostatečné mechanické pevnost konstrukční části plošiny
 - neřízený pohyb plošiny působením silného větru
- zlomeniny končetin, zlomeniny či rozdrčení lidského skeletu, vnitřní zranění, poškození či rozdrčení lebky**

Opatření:

Udržování lan a jejich včasný výměna, správná funkce brzd a koncových vypínačů, ovladačů, blokování. Ochrana hydraulické soustavy proti přetížení, vyloučení samovolného pádu plošiny při poklesu tlaku. Stanovit správný postup a způsob stabilizace vozidla (podvozku) pomocí stabilizač-

ních podpěr případně i úpravy terénu a zvláštních úprav je-li nutno s plošinou pracovat na dovoleném svahu.

Ve svahu (do dovoleného sklonu) vozidlo ustanovovat kabinou do svahu, přední kola podložit klíny, použít opěrné desky zadních podpěr, sledovat únosnost terénu.

Vysunuté podpěry neopírat o mříže kanalizačních vpustí, poklopy, okraje výkopů, nebezpečné krajnice a jiná místa, kde by mohlo dojít k propadnutí podpěr.

Vyznačení nosností a nepřetěžování pracovní klece, případně nosnosti pomocných háků při zvedání břemen.

Udržování plošiny, revizní zkoušky dle návodu k obsluze a ČSN 27 5004.

Používání ochranné přilby.

Obsluha s odbornou způsobilostí.

Použití kotvicího zařízení a jeho správná funkce.

Dodržování zákazu provozu plošiny na nechráněných prostranstvích za silného větru (viz návod k obsluze)

Riziko	P=3,N=3,H=4	R = 36
---------------	--------------------	---------------

8.7.2 Montážní plošiny - zasažení obsluhy, jiných zaměstnanců či ostatních osob při zřízení plošiny po:

- kolizi plošiny - nežádoucí dotyk pracovní klece s překážkou (nadzemní vedení, stromy, sloupy, různé nadzemní konstrukce)
zlomeniny končetin, zlomeniny či rozdrčení lidského skeletu, vnitřní zranění, poškození či rozdrčení lebky

Opatření:

Při provozu ovládat plošinu tak, aby všechny pohyby byly plynulé, bez náhlých změn rychlostí, která by mohla způsobit rozhoupání plošiny a ohrozit bezpečnost osob a zařízení, sledovat zejména pravidelnost pohybu a spolehlivou funkci brzd apod. zabezpečovacím zařízením.

Vhodné a správné umístění plošiny, správná manipulace s rameny a klecí

břemena umístěná v kleci rozložit tak, aby nepřesahovala obrysy klece a aby byla zajištěna proti případnému posunutí.

Zabezpečit informování osob na plošině a např. i dalších osob o pohybu plošiny dohodnutými znameními

Používání ochranné přilby

Riziko	P=3,N=3,H=4	R = 36
---------------	--------------------	---------------

8.7.3 Pád zaměstnance z lávky, plošiny, při nástupu a výstupu do/z pracovní klece

zlomeniny končetin, zlomeniny či rozdrčení lidského skeletu, vnitřní zranění, poškození či rozdrčení lebky

Opatření:

Vhodné a správné umístění pracovní klece pro nástup a výstup.

Vstupovat na plošinu/klec a vystupovat z ní jen za jejího klidu a to způsobem předepsaným výrobcem a v místě k tomu určeném.

Udržování zábradlí, popř. plných stěn nebo pletiva a podlahy klece ve funkčním stavu.

Uvést plošinu do pohybu až po překontrolování bezpečné polohy osob na plošině a po jejich zajištění (dle pokynů výrobce).

Používání ochranné přilby.

Riziko	P=3,N=3,H=4	R = 36
---------------	--------------------	---------------

8.7.4 Pád materiálu nebo předmětu z pracovní plošiny

Opatření:

Bezpečné ukládání materiálu od krajních prostorů.

Prostory nad kterými se pracuje a v nichž vzhledem k povaze práce hrozí riziko pádu osob nebo materiálu je nutné vždy bezpečně zajistit.

8.8 Kácení stromů, prořezávka křovin, motorové řetězové pily

Stavba vyžaduje kácení 16 listnatých stromů (z toho 4 památných) a 1 jehličnatého stromu. Z toho je 9 listnatých stromů s obvodem kmene nad 80 cm. Kromě těchto stromů bude odstraněno 16 m² porostu keřů.

8.8.1 Pád káceného stromu a zasažení zaměstnance nebo jiné osoby padajícím stromem

zlomeniny končetin, páteře či jiných částí lidského skeletu, poranění či rozdrčení lebky, vnitřní zranění

Opatření:

zákaz práce za povětrnostní situace, kdy nelze u káceného stromu bezpečně dodržet určený směr kácení

zákaz práce při poklesu pod -15⁰C po celou dobu výkonu práce

zákaz práce na svazích, kdy současně nad sebou pracují i jiní zaměstnanci, hrozí-li nebezpečí samovolného pohybu dříví

zákaz práce v ohroženém prostoru zavěšeného nebo podfíznutého stojícího stromu

zákaz práce současně na jednom stromu

používání ochranných přileb

provádět práce podle technologického postupu

zákaz zdržování se v prostoru pádu káceného stromu a jeho nejbližším okolí, což je kruhová plocha o poloměru nejméně dvojnásobné výšky káceného stromu

zajištění ústupové cesty šikmo vzad od zamýšleného směru pádu stromu

odborná způsobilost obsluhy

zákaz práce osamělého zaměstnance

při práci v obtížných pracovních podmínkách (v blízkosti komunikace, dráhy, elektrického vedení apod.) zajistit trvalý odborný dozor

vybavení zaměstnance obvazovými balíčky

vybavení pracoviště prostředky k poskytnutí první pomoci – lékárnička

seznámení zaměstnanců s pracovními postupy

Riziko	P=3,N=4,H=3	R = 36
---------------	--------------------	---------------

8.8.2 Monotónnost práce, závadný postoj obsluhy, práce bez přestávky, vibrace, hluk

- bolesti paží, ramen popř. zad
- zvýšená únava
- poškození páteře
- migrény
- poškození sluchového ústrojí
- onemocnění z vibrací

Opatření:

správný postoj obsluhy při práci s motorovou pilou

při práci držet pilu v obou rukou a stát pevně s mírným rozkročením

vhodné oblečení obsluhy, OOPP k ochraně zraku

používání ostrých nástrojů a vhodných typů dle pokynů výrobce

dodržování max. úhrnné doby práce s pilou za směnu a pravidelné přerušování práce s pilou bezpečnostními přestávkami

vhodné oblečení, aby nedošlo k podchlazení obsluhy

možnost ohřátí během práce a osušení oděvu, rukavic, obuvi apod.

vyloučení práce s pilou se zvýšenou házivostí nástroje

řádný technický stav nářadí

použití antivibračních rukavic

zdravotní způsobilost ověřená lékařskou prohlídkou;

používání OOPP k ochraně sluchu
prokazatelné seznámení obsluhy z návodem k obsluze

Riziko	P=3,N=4,H=3	R = 36
---------------	--------------------	---------------

8.8.3 **Poranění zaměstnanců při používání RMŘP pro příčné řezání - odstraňování porostů**

Opatření:

Vybavení pily krytem pohybujících se částí (kromě činné části řetězu) silen bloky, zachycovačem roztrženého řetězu, spojkou automatického vypínání chodu řetězu, technickou dokumentací, nářadím na údržbu a krytem řezné části pro přepravu RMŘP.

Před započetím práce překontrolovat automatické vypínání chodu řetězu při volnoběhu.

Při startování RMŘP položit pilu na vhodné bezpečné místo, přičemž se řetěz nesmí dotýkat žádného předmětu.

Pro práci s RMŘP je nutná dostatečná praxe, zkušenost a průkaz obsluhy RMŘP.

Při práci používat předepsané OOPP.

Zvláštní opatrnost věnovat při styku konce řezací lišty se dřevem při mimovolném dotyku špičky lišty s překážkou.

Nepřeřezávat dřevo zápichem lišty.

Zajištění bezpečné a stabilní polohy a postavení pracovníka pro operace prováděné RMŘP.

Dodržovat maximální úhrnnou dobu práce s RMŘP za směnu a pravidelné přerušování práce s bezpečnostními přestávkami.

Riziko	P=3,N=3,H=3	R = 27
---------------	--------------------	---------------

8.9 **Elektrická zařízení - úrazy elektrickým proudem**

Dodržovat zákon č. 458/2000 Sb. zejména podmínky pro provádění činností v ochranném pásmu nadzemního vedení stanoveného podle §46 odst. 3 zákona. V tomto případě VN 22kV – tedy 7m na obě strany od krajního vodiče vedení.

Dále dbát požadavku ČSN EN 50110-1 -Obsluha a práce na elektrických zařízeních – zejména – Při pohybu nebo pracích v blízkosti elektrického vedení vysokého napětí se nesmí osoby, předměty, prostředky nemající povahu jeřábu přiblížit k živým částem – vodičům blíže než 2 metry.

8.9.1 **Zasažení pracovníků elektrickým proudem (poškození vodičů, náhodný dotyk s fázovým vodičem, porušení izolace, nedodržení ochranných pásem elektro)**

Opatření:

Zákaz odstraňování ochranných krytů a zábran, otvírání přístupů k elektrickým částem zařízení a respektování bezpečnostních sdělení.

Vyloučit činnosti při kterých by se pracovník mohl dostat do styku s napětím na vodivé kostře a nebo se mohl přímo dotknout obnažených částí vodičů.

Veškeré opravy a zasahování do elektrických zařízení smí jen osoba s odbornou způsobilostí v oboru elektro.

Je nutné provádět řádné a pravidelné kontroly a revize elektrických zařízení a odstraňování zjištěných závad.

Zákaz omotávání prodlužovacích kabelů a jiných elektrických vedení kolem kovových konstrukcí(lešení apod.)

Prodlužovací kabely vedoucí přes komunikace je nutné zabezpečit proti mechanickému poškození (např. vyvěšením, pomocí krytů apod.)

Hlavní vypínač elektrického proudu je nutno zřetelně označit a kolem jeho umístění udržovat volný přístupový prostor.

Požívat pouze odpovídající a neporušené pohyblivé přívody a přezkoušené ruční elektrické nářadí. Přívody a nářadí jeví poškození předat ihned do opravy.

Důsledně dodržovat ochranná pásma elektrického vedení dle ustanovení platné legislativy.

Riziko	P=3,N=3,H=3	R = 27
---------------	--------------------	---------------

8.10 Ostatní výše nespecifikovatelná nebezpečí

Po provedení opatření se nebezpečí rizik sníží na minimum. Je však nutno brát do úvahy i to, že existuje možnost (a to přes všechna přijatá opatření) a tou je selhání lidského faktoru. Proto je nutno provádět denní prohlídky pracoviště, neustále vyhledávat vznikající rizika, odstraňovat zjištěné závady a nedostatky a vyvozovat důsledky při zjištění porušení předpisů BOZP a PO. Je nutné se věnovat nahlášeným „skoronehodám“ a provádět opatření zamezující jejich opakování. Je nutné pravidelně a důsledně provádět orientační dechové zkoušky na přítomnost alkoholu u zaměstnanců.

8.11 Potřebná dokumentace na pracovišti

Doklad nebo čestné prohlášení o odborné a zdravotní způsobilosti zaměstnanců vlastních i subdodavatelů.

Technologické a pracovní postupy k řízení konkrétních činností

Stavební deník

Interní směrnice a opatření týkající se BOZP a PO

Návody k obsluze a údržbě strojů, které se používají na pracovišti

Seznam typů a počet přenosných hasicích přístrojů (případně požárních hydrantů) s jejich umístěním

Plán prevence BOZP a PO (Požární poplachová směrnice, atd.)

Evidence zaměstnanců

Provozní knihy a deníky

Smlouvy o dílo s jednotlivými subdodavateli, objednávky, smlouvy o činnosti

Rizika od subdodavatelů

Zpracovat „Plán BOZP „pokud se provádí práce a činnosti vystavující fyzickou osobu zvýšenému ohrožení života nebo poškození zdraví (Příloha č. 5 k nařízení vlády č. 591/2006 Sb. v návaznosti na zákon č. 309/2006 Sb., §15).

9 Ochrana životního prostředí

9.1 Nakládání s odpady

Podmínky pro nakládání s odpady

Původce odpadů musí přesně specifikovat způsob shromažďování, třídění a skladování, využívání či zneškodnění odpadů. Shromažďování a skladování odpadů musí být v souladu s § 5, 6, 7 vyhlášky č. 383/2001 Sb. o podrobnostech nakládání s odpady.

Zhotovitel stavby musí zajistit manipulaci s uvedeným odpadem podle platných předpisů, zejména se jedná o zneškodnění nebezpečných odpadů (N). Odpadový materiál, který má nebo může mít nebezpečné vlastnosti (N), musí být shromažďován odděleně do zvlášť k tomu určených nádob z nepropustných materiálů, chráněných proti dešti.

O zneškodnění odpadů bude vedena zhotovitelem díla evidence. Vedení evidence odpadů musí být prováděno tak, aby zhotovitel stavby mohl ke kolaudaci provést její vyhodnocení a nakládání s odpady dokladovat.

10 Seznam použitých platných právních předpisů

10.1 Bezpečnost a hygiena práce

Zákon č. 262/2006 Sb., zákoník práce, ve znění pozdějších předpisů
Nařízení vlády č. 201/2010 Sb., o způsobu evidence úrazů, hlášení a zasílání záznamu o úrazu
Nařízení vlády č. 495/2001 Sb., kterým se stanoví rozsah a bližší podmínky poskytování osobních ochranných pracovních prostředků, mycích, čisticích a dezinfekčních prostředků
Zákon č. 251/2005 Sb., o inspekci práce, ve znění pozdějších předpisů
Zákon č. 258/2000 Sb., o ochraně veřejného zdraví a o změně některých souvisejících zákonů, ve znění pozdějších předpisů
Vyhláška č. 79/2013 Sb., k zákonu č. 373/2011 Sb., o specifických zdravotních službách.
Nařízení vlády č. 361/2007 Sb., kterým se stanoví podmínky ochrany zdraví při práci
Nařízení vlády č. 1/2008 Sb., o ochraně zdraví před neionizujícím zářením
Nařízení vlády č. 272/2011 Sb., o ochraně zdraví před nepříznivými účinky hluku a vibrací (účinnost od 1.11.2011
Vyhláška č. 432/2003 Sb., kterou se stanoví podmínky pro zařazování prací do kategorií, limitní hodnoty ukazatelů biologických expozičních testů, podmínky odběru biologického materiálu pro provádění biologických expozičních testů a náležitosti hlášení prací s azbestem a biologickými činiteli

10.2 Pracoviště a pracovní prostředí:

Zákon č. 309/2006 Sb., kterým se upravují další požadavky bezpečnosti a ochrany zdraví při práci v pracovněprávních vztazích a o zajištění bezpečnosti a ochrany zdraví při činnosti nebo poskytování služeb mimo pracovněprávní vztahy (zákon o zajištění dalších podmínek bezpečnosti a ochrany zdraví při práci)
Nařízení vlády č. 101/2005 Sb., o podrobnějších požadavcích na pracoviště a pracovní prostředí
Nařízení vlády č. 11/2002 Sb., kterým se stanoví vzhled a umístění bezpečnostních značek a zavedení signálů, ve znění pozdějších předpisů
Nařízení vlády č. 168/2002 Sb., kterým se stanoví způsob organizace práce a pracovních postupů, které je zaměstnavatel povinen zajistit při provozování dopravy dopravními prostředky
Nařízení vlády č. 362/2005 Sb., o bližších požadavcích na bezpečnost a ochranu zdraví při práci na pracovištích s nebezpečím pádu z výšky nebo do hloubky
Zákon č. 458/2000 Sb., energetický zákon ve znění pozdějších předpisů

10.3 Výrobní a pracovní prostředky

Vyhrazená technická zařízení.

Pro vyhrazená technická zařízení jsou následující předpisy:

Zákon č. 309/2006 Sb., kterým se upravují další požadavky bezpečnosti a ochrany zdraví při práci v pracovněprávních vztazích a o zajištění bezpečnosti a ochrany zdraví při činnosti nebo poskytování služeb mimo pracovněprávní vztahy (zákon o zajištění dalších podmínek bezpečnosti a ochrany zdraví při práci)
Nařízení vlády č. 378/2001 Sb., kterým se stanoví bližší požadavky na bezpečný provoz a používání strojů, technických zařízení, přístrojů a nářadí
Vyhláška č. 77/1965 Sb., o výcviku, způsobilosti a registraci obsluh stavebních strojů
Zákon č. 174/1968 Sb., o státním odborném dozoru nad bezpečností práce, ve znění pozdějších předpisů
Vyhláška č. 48/1982 Sb., kterou se stanoví základní požadavky k zajištění bezpečnosti práce a technických zařízení, ve znění pozdějších předpisů
Vyhláška č. 18/1979 Sb., kterou se určují vyhrazená tlaková zařízení a stanoví některé podmínky k zajištění jejich bezpečnosti, ve znění pozdějších předpisů
Vyhláška č. 19/1979 Sb., kterou se určují vyhrazená zdvihací zařízení a stanoví některé podmínky k zajištění jejich bezpečnosti, ve znění pozdějších předpisů
Vyhláška č. 20/1979 Sb., kterou se určují vyhrazená elektrická zařízení a stanoví některé podmínky k zajištění jejich bezpečnosti, ve znění pozdějších předpisů
Vyhláška č. 50/1978 Sb., o odborné způsobilosti v elektrotechnice, ve znění pozdějších předpisů

10.4 Pracoviště a pracovní prostředí na staveništi (práce ve výškách a nad volnou hloubkou)

Zákon č. 262/2006 Sb., zákoník práce, ve znění pozdějších předpisů

Zákon č. 309/2006 Sb., kterým se upravují další požadavky bezpečnosti a ochrany zdraví při práci v pracovněprávních vztazích a o zajištění bezpečnosti a ochrany zdraví při činnosti nebo poskytování služeb mimo pracovněprávní vztahy (zákon o zajištění dalších podmínek bezpečnosti a ochrany zdraví při práci)

Nařízení vlády č. 591/2006 Sb., o bližších minimálních požadavcích na bezpečnost a ochranu zdraví při práci na staveništích

Nařízení vlády č. 362/2005 Sb., o bližších požadavcích na bezpečnost a ochranu zdraví při práci na pracovištích s nebezpečím pádu z výšky nebo do hloubky

Vyhláška č. 268/2009 Sb., o technických požadavcích na stavbu.

Vyhláška č. 62/2013 Sb., kterou se mění vyhl. č. 499/2006 Sb., o dokumentaci staveb

Vybrané normy ČSN EN pro práci ve výškách:

Žebříky:

ČSN EN 14396 (13 6353) Žebříky pevně zabudované v šachtách

ČSN EN 131-1 (49 3830) Žebříky. Termíny, druhy, funkční rozměry 2.95

ČSN EN 131-2 (49 3830) Žebříky. Požadavky, zkoušení, značení 2.95, oprava 1 12.97

ČSN 74 3282 Ocelové žebříky. Základní ustanovení 4.90

ČSN 75 0748 Žebříky pevně zabudované v objektech vodovodů a kanalizací 3.07

ČSN EN 14396 (75 0749) Pevně zabudované žebříky v šachtách 9.04 – zrušena k 1.3. 2005, nahrazena ČSN EN 14396 (13 6353)

10.5 Nebezpečné chemické látky a nebezpečné odpady

Zákon č. 356/2003 Sb., o chemických látkách a chemických přípravcích, ve znění pozdějších předpisů

Vyhláška č. 428/2004 Sb., o získání odborné způsobilosti k nakládání s nebezpečnými chemickými látkami a chemickými přípravky klasifikovanými jako vysoce toxické

Vyhláška č. 232/2004 Sb., kterou se provádějí některá ustanovení zákona o chemických látkách a chemických přípravcích a o změně některých zákonů, týkající se klasifikace, balení a označování nebezpečných chemických látek a chemických přípravků, ve znění pozdějších předpisů

Zákon č. 185/2001 Sb., o odpadech a o změně některých dalších zákonů, ve znění pozdějších předpisů

Vyhláška č. 376/2001 Sb., o hodnocení nebezpečných vlastností odpadů, ve znění pozdějších předpisů Požární ochrana

Zákon č. 133/1985 Sb., o požární ochraně, ve znění pozdějších předpisů

Vyhláška č. 246/2001 Sb., o stanovení podmínek požární bezpečnosti a výkonu státního požárního dozoru (vyhláška o požární prevenci), ve znění pozdějších předpisů

Zákon č. 23/2008 Sb., o technických podmínkách stavby

Vyhláška č. 87/2000 Sb., kterou se stanoví podmínky požární bezpečnosti při svařování a nahřívání živců v tavných nádobách

ČSN 65 0201 – Hořlavé kapaliny – provozovny a sklady.

11 Doklady o seznámení

Doklad o seznámení vlastních zaměstnanců

Doklad o předání dokumentu SUB

DOKLAD O SEZNÁMENÍ VLASTNÍCH ZAMĚSTNANCŮ s „Plánem BOZP“

Datum	Příjmení a jméno zaměstnance	Podpis seznámeného zaměstnance	Pracovní zařazení zaměstnance	<u>Podpis školitele</u>

DOKLAD O PŘEDÁNÍ DOKUMENTU SUBDODAVATELŮM

DLE ZÁKONÍKU PRÁCE V PLATNÉM ZNĚNÍ

Vedoucí zaměstnanec bere na vědomí, že převzal dokument „Plán BOZP“ včetně příloh, že je povinen se s tímto dokumentem seznámit a prokazatelně seznámit všechny své zaměstnance a **zároveň předat písemně seznamujícímu rizika vlastní.**

Datum předání	Firma	Převzal (jméno, příjmení, funkce)	Podpis